

شرکت پرداخت الکترونیک پاسارگاد



شرکت پرداخت الکترونیک

**پاسارگاد**

## دستورالعمل نرم افزاری پایانه های فروش

**NWPOS**

**7210**

**GPRS**

نسخه ۴۰۱۹۸

تاریخ تهیه: دی ۱۴۰۰	کد مدرک:	مشخصات مدرک
شماره آخرین ویرایش: 01	تاریخ آخرین ویرایش: ۱۴۰۰/۱۰/۱۴	

## فهرست مطالب

۱	تعاریف.....
۲	مسئولیت و اختیارات.....
۳	عملکرد دکمه های دستگاه.....
۴	شرح منوی های پایانه فروش.....
	• منوی فروشنده.....
	• منوی پیکربندی.....
	• منوی خاموش کردن.....
	• منوی خرید.....
۵	انواع خطا.....

تصویب کنندگان:	تایید کنندگان:	تهیه کننده: انبار، لجستیک و تعمیرات

نام و نام خانوادگی	سمت	تاریخ و امضا
تهیه کننده	انبار، لجستیک و تعمیرات	
تأیید کنندگان		

تهیه کننده: انبار، لجستیک و تعمیرات	تأیید کنندگان:	تصویب کنندگان:

نام و نام خانوادگی	سمت	تاریخ و امضا
هوشنگ معتمدی	قائم مقام مدیر عامل	
مسیح مشهدی تفرشی	مدیر عامل	

تصویب کنندگان

تهیه کننده: انبار، لجستیک و تعمیرات	تایید کنندگان:	تصویب کنندگان:

### جدول وضعیت بازنگری ها

ویرایش	تاریخ ویرایش	نوع بازنگری			شرح و منشاء تغییرات	شماره صفحات تغییر یافته	نام/سمت/امضاء	
		تغییر	حذف	اضافه			تهیه کننده	تأیید کننده
					• نخستین نسخه داخلی			
					اتصال به TMS			
<p>یادآوری مهم:</p> <p>تهیه تصویر از این مدرک یا تکثیر و توزیع آن فقط از منابع اعلام شده توسط مدیریت برنامه ریزی استراتژیک مجاز می باشد.</p>								

تهیه کننده: انبار، لجستیک و تعمیرات	تأیید کنندگان:	تصویب کنندگان:

## تعاریف

ابزار پذیرش: عبارت است از سخت افزار و نرم افزاری که امکان تراکنش را برای دارنده کارت فراهم می سازد. ابزارهای پذیرش به طور کلی به چهار دسته پایانه های فروشگاهی، دستگاه های کارتخوان ثابت و سیار، ابزار پذیرش اینترنتی و ابزار پذیرش موبایلی تقسیم می شوند.

پذیرنده (مشتري): فردی که متقاضی ابزار پذیرش از شرکت پرداخت الکترونیک پاسارگاد می باشد.

پذیرندگان به دو گروه تجاری و غیرتجاری تقسیم می گردند:

۱) پذیرندگان تجاری: شامل کلیه صنوف مورد تایید شاپرک و دارای مجوز فعالیت از اتحادیه صنفی خود می باشند.

۲) پذیرندگان غیرتجاری: موسساتی هستند که فعالیت تجاری انجام نمی دهند و دارای مقاصد از قبیل امرعلمی، ادبی، آموزشی و یا امور خیریه و امثال آن می باشند و موسسین آن قصد انتفاع ندارند. شرکت: در این مستند منظور شرکت پرداخت الکترونیک پاسارگاد می باشد.

## مسئولیت و اختیارات

مسئولیت اجرای دستورالعمل حاضر بر عهده واحد پشتیبانی پایانه های فروش می باشد.

### عملکرد دکمه های دستگاه:

- پایانه با فشردن دکمه شماره ۴ بر روی صفحه اصلی بی صدا می شود.
- دکمه ۰: با فشردن این دکمه به دسترسی سریع موارد زیر را ایجاد می کند:

-آخرین تراکنش که امکان نمایش و چاپ در آن وجود دارد.

-گزارش روزانه: گزارش تراکنش های روز جاری را نمایش می دهد.

-اطلاعات دستگاه: شامل شماره پایانه، شناسه فروشگاه، سریال دستگاه، آدرس شبکه سرور، شماره درگاه سرور، شماره نسخه، تاریخ انتشار نسخه، وضعیت فعال یا غیرفعال بودن: چندحسابی/قبض برق/آوند/مالیاتی/خرید

تصویب کنندگان:	تایید کنندگان:	تهیه کننده: انبار، لجستیک و تعمیرات
----------------	----------------	-------------------------------------

شناسه دار/وضعیت صندوق/وضعیت بار کدخوان/وضعیت ارسال سیگنال/وضعیت نوبت کاری، نوع رسید، فعال و غیرفعال بودن چاپ رسید دوم و چاپ خودکار رسید می باشد.

- با فشردن دکمه شماره ۳ دستگاه بروزرسانی فوری و موقت دریافت می نماید.
- با فشردن دکمه سبزرنگ تایید، درصد شارژ باتری نمایش داده می شود.

## شرح منوهای پایانه فروش

با فشردن دکمه ی منو (بالا سمت راست) (با لمس آن بر روی صفحه) وارد منوی پایانه می شویم و سه منوی فروشنده، پیکربندی و خاموش کردن ظاهر می گردد که در ادامه به شرح هر یک و زیرگزینه های مربوطه پرداخته می شود.

لازم به ذکر است که رمز سرپرست، دورقم آخر سریال پشت دستگاه، تاریخ دستگاه (روز) و ساعت تنظیم شده ی دستگاه می باشد. به عنوان مثال، فرض کنید سریال دستگاه عبارت است از: ۱۱۷۴۵۶۷۸۹۰۰۰ و تاریخ دستگاه ۱۳۹۹/۰۲/۲۱ و ساعت دستگاه ۱۰:۲۰ می باشد. رمز سرپرست عبارت است از: ۰۰۲۱۱۰

رمز ترمینال نیز عبارت است از: ۱۲۳۴

### ✓ منوی فروشنده

با انتخاب گزینه منوهای زیر نمایان می گردد:

۱- **گزارشات:** با تایید این گزینه و وارد کردن رمز ترمینال (۱۲۳۴) زیر منوهای زیر جهت اخذ گزارش ظاهر می گردد:

- **مجموع صندوق:** با انتخاب این گزینه و مشخص کردن تاریخ مورد نظر، گزارش تراکنش های روز، نوع تراکنش، موفق یا ناموفق بودن آن و مجموع بر حسب ریال چاپ گرفته می شود.
- **مجموع صندوق ساعتی:** گزارش تراکنش از یک ساعت مشخص تا ساعت مشخص دیگر را می توان تعیین نمود.
- **گزارش روزانه:** گزارش تراکنش های روز جاری را نمایش می دهد. که دارای دو زیرمنوی نمایش و چاپ می باشد.

تصویب کنندگان:	تایید کنندگان:	تهیه کننده: انبار، لجستیک و تعمیرات
----------------	----------------	-------------------------------------

- تراکنش موفق: با انتخاب این گزینه، حسب نوع تراکنش (خرید، خرید شارژ، قبض و ...) با تعیین تاریخ شروع و پایان مورد نظر اطلاعات گزارش در ارتباط با تراکنش موفق چاپ یا نمایش داده می شود.
- گزارش بر اساس تاریخ: با انتخاب تاریخ شروع و پایان، ریزگزارش تراکنش های صورت گرفته، در تاریخ مورد نظر چاپ می شود. شامل دو گزینه نمایش و چاپ می شود.
- گزارش تراکنش: با انتخاب این گزینه، دو گزینه انتخاب تراکنش و آخرین تراکنش نمایان می شود. با انتخاب گزینه انتخاب تراکنش، با وارد کردن شماره پیگیری، جزئیات تراکنش قابل مشاهده یا چاپ است و گزینه آخرین تراکنش، اطلاعات آخرین تراکنش صورت گرفته بر روی دستگاه را نمایش می دهد یا چاپ می کند.
- گزارش بر اساس ساعت: با انتخاب تاریخ و ساعت، گزارش تراکنش بر اساس تاریخ و ساعت انتخابی قابل مشاهده است.
- گزارش بر اساس مبلغ: که دارای زیرمجموعه های: خرید موفق، شارژ موفق، شارژ مستقیم موفق می باشد. می توان بر اساس حداکثر و حداقل مبلغ گزارش گرفت.

## ۲- ترمینال

- تغییر رمز: در این قسمت می توان رمز ترمینال (۱۲۳۴) را تعویض کرد.
- باز نشانی رمز: در صورت فراموشی و یا وارد کردن اشتباه رمز، با اخذ رمز بازنشانی از طریق مرکز تماس شرکت پرداخت الکترونیک می توان از طریق این گزینه نسبت به بازنشانی رمز اقدام نمود.
- به روزرسانی سیستم: جهت بروزرسانی دستگاه از طریق سیستم TMS استفاده می شود.
- باز نشانی TMS: از طریق این گزینه، تنظیمات مربوط به اتصال پایانه به TMS بازنشانی می شود.

## ۳- تسویه با مرکز:

- این گزینه برای تراکنش هایی که تسویه نشده اند مورد استفاده قرار می گیرد که با انتخاب آن، تراکنش های تسویه نشده، تسویه می شوند.

## ۴- مدیریت نوبت کاری:

این گزینه مناسب اصنافیست که بصورت شیفتی فعالیت می نمایند. که با فعال نمودن آن، موارد زیر ظاهر می شود:

تصویب کنندگان:	تایید کنندگان:	تهیه کننده: انبار، لجستیک و تعمیرات



- تغییر نوبت کاری: از طریق این گزینه نوبت کاری تغییر داده می شود و گزارش شیفت جاری چاپ گرفته می شود.
- نمایش اطلاعات نوبت کاری: با انتخاب این گزینه، شماره شیفت و ساعت شروع شیفت نمایش داده می شود.
- گزارشات: سه گزینه ظاهر می شود: گزینه اول انتخاب نوبت کاری می باشد که با انتخاب آن و وارد کردن شماره شیفت مورد نظر، گزارش مربوطه چاپ گرفته می شود. گزینه دوم نوبت کاری جاری می باشد که با انتخاب آن گزارش شیفت جاری چاپ گرفته می شود. گزینه سوم گزارش جامع می باشد که گزارش جامعی از شیفت های کاری نمایش می دهد.
- فعال سازی نوبت کاری: با انتخاب آن شیفت کاری را می توان فعال یا غیرفعال نمود.

نکته: در مدل GPRS در منوی فروشنده قسمت تنظیمات سیم کارت وجود دارد. که شامل موارد: اعتبار سیم کارت، شارژ سیم کارت، شماره سیم کارت، اطلاعات سیم کارت و تنظیم APN جهت تعیین اپراتور می باشد که حالات دستی، خودکار، ایرنسل، رایتل و همراه اول دارد.

#### ۵- انتخاب شماره حساب: (این گزینه در صورت درخواست فعال می شود)

- جهت تعیین شماره حساب بانکی دارنده پایانه فروش، استفاده می گردد.

#### ۶- کلید های میانبر

این گزینه شامل فعال، غیرفعال و غیرفعال در کارت می باشد. در صورتیکه این گزینه در وضعیت غیرفعال قرار گیرد میانبر منوها فعال نمی باشد.

#### ۷- رسید موفق تراکنش

شامل سه گزینه زیر می باشد:

- نمایش رسید: با انتخاب این گزینه و فعال نمودن آن می توان فقط رسید اول را مشاهده نمود (جهت صرفه جویی در مصرف کاغذ رول).
- زمان رسید: ایجاد یک زمان تاخیر در چاپ رسید تراکنش.

تصویب کنندگان:	تایید کنندگان:	تهیه کننده: انبار، لجستیک و تعمیرات

- چاپ خودکار رسید: این گزینه را می توان فعال یا غیرفعال نمود. در صورت فعال کردن آن، رسید اول به صورت خودکار دریافت می شود.

#### ۸- رسید دوم

باانتخاب این گزینه موارد زیر ظاهر می شوند:

- زمان رسید دوم: زمان تحویل رسید دوم (بر حسب ثانیه) را مشخص می کند.
- چاپ رسید دوم: مشخص می کند که رسید دوم به صورت خودکار چاپ شود یا خیر.

#### ۹- خرید شناسه دار

با فعال نمودن این گزینه از طریق درخواست به واحد مربوطه می توان انجام تراکنش را منوط به بررسی شناسه درخواستی از سوی پذیرنده نمود. که شامل گزینه زیر می باشد:

- غیرفعال-شناسه بدون بررسی-فرمول ۹۹

این منو جهت پذیرندگانی چون دیجی کالا که وارد کردن شماره فاکتور جهت بررسی عملیات مالی لازم می باشد، کاربرد دارد.

#### ۱۰-دستگاه های جانبی

این گزینه جهت پذیرندگانی که مایل به اتصال دستگاه های جانبی به پایانه خود می باشند، کاربرد دارد:

پیکربندی فروشگاه (جهت اتصال به ترازو و صندوق فروشگاهی و ...)

- نوع اتصال: اتصال COM1-شبکه-اتصال COM2-اتصال USB
- اگر نوع اتصال Com 1, com 2 باشد، می بایست "سرعت اتصال سریال" انتخاب شود که با عددی ۹۶۰۰-۱۱۵۲۰۰-۱۹۲۰۰ نمایش داده می شود.
- وضعیت صندوق: غیرفعال-پروتکل پارسیان-پروتکل سامان-پروتکل پاسارگاد.
- تراکنش روی POS: فعال و غیرفعال
- نوع حساب: شبا-شبا و مشخصه حساب

#### پیکربندی ارسال سیگنال

- نوع اتصال: دارای گزینه های اتصال COM1-اتصال COM2-شبکه و اتصال USB می باشد.

تصویب کنندگان:	تایید کنندگان:	تهیه کننده: انبار، لجستیک و تعمیرات

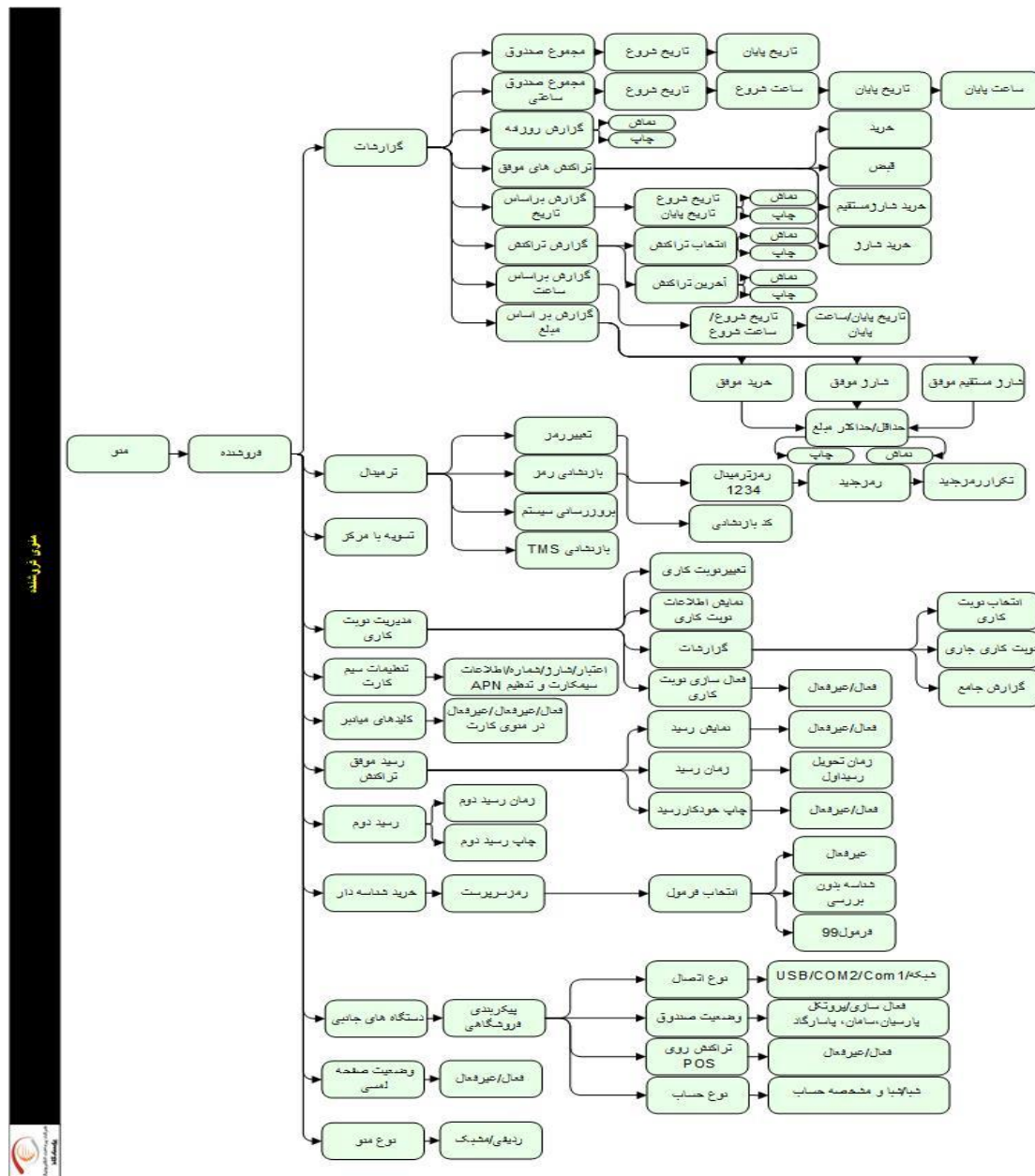
▪ وضعیت ارسال سیگنال: فعال/غیرفعال

۱۱- وضعیت صفحه لمسی: از طریق این منو می تواند صفحه لمسی را فعال یا غیرفعال نمایید.

۱۲- نوع منو: این گزینه روش نمایش منوها را در برمی گیرد که به دو شکل ردیف و مشبک می باشد.

تصویب کنندگان:	تایید کنندگان:	تهیه کننده: انبار، لجستیک و تعمیرات

## منوی فروشنده



تصویب کنندگان:	تایید کنندگان:	تهیه کننده: انبار، لجستیک و تعمیرات

## ✓ پیکربندی (این منو جهت تنظیمات ارتباطی پایانه و مخصوص پشتیبان پایانه می باشد)

### ۱- پیکربندی بانکی

- پیکربندی کلی: با انتخاب این گزینه، شماره پایانه، شناسه فروشگاه، نوع اتصال، آدرس شبکه‌ی سرور، شماره درگاه سرور، نوع اتصال، آدرس شبکه‌ی سرور TMS، شماره درگاه سرور TMS، شناسه‌ی NII، زمان بیکاری قابل تعیین هستند و درنهایت می‌توان گزارش پیکربندی را چاپ کرد.
- گزارش پیکربندی: با انتخاب این گزینه، رسید گزارش پیکربندی، شامل تاریخ و ساعت، شماره پایانه، شناسه فروشگاه، نوع اتصال، آدرس شبکه‌ی سرور و... چاپ گرفته می‌شود.
- پیکربندی پیش فرض: با انتخاب این گزینه و وارد کردن رمز سرپرست پیکربندی دستگاه به تنظیمات پیش‌فرض کارخانه بر می‌گردد.
- راه‌اندازی اولیه: یکی دیگر از مهمترین گزینه‌ها برای راه‌اندازی دستگاه می‌باشد که یک ارتباط با سویچ برقرار و اطلاعات مورد نیاز جهت انجام تراکنش دریافت می‌کند.
- تراکنش کارگزاری: قابل استفاده برای نیروی پشتیبان میدانی می‌باشد.

### ۲- باشگاه مشتریان:

در صورتیکه عضو باشگاه مشتریان پذیرندگان پرداخت الکترونیک باشید از طریق فعال کردن این گزینه می‌توانید از خدمات و مزایای این طرح استفاده نمایید. دارای دو زیرمنوی فعال سازی XRM (فعال/غیرفعال) و امکان ثبت نام (فعال/غیرفعال) می‌باشد.

### ۳- نوع رسید

الف) می‌توان اندازه‌ی رسید چاپ شده را تعیین کرد و شامل اندازه‌های زیر است:

- Tiny
- Small
- Normal
- Big

تصویب کنندگان:	تایید کنندگان:	تهیه کننده: انبار، لجستیک و تعمیرات

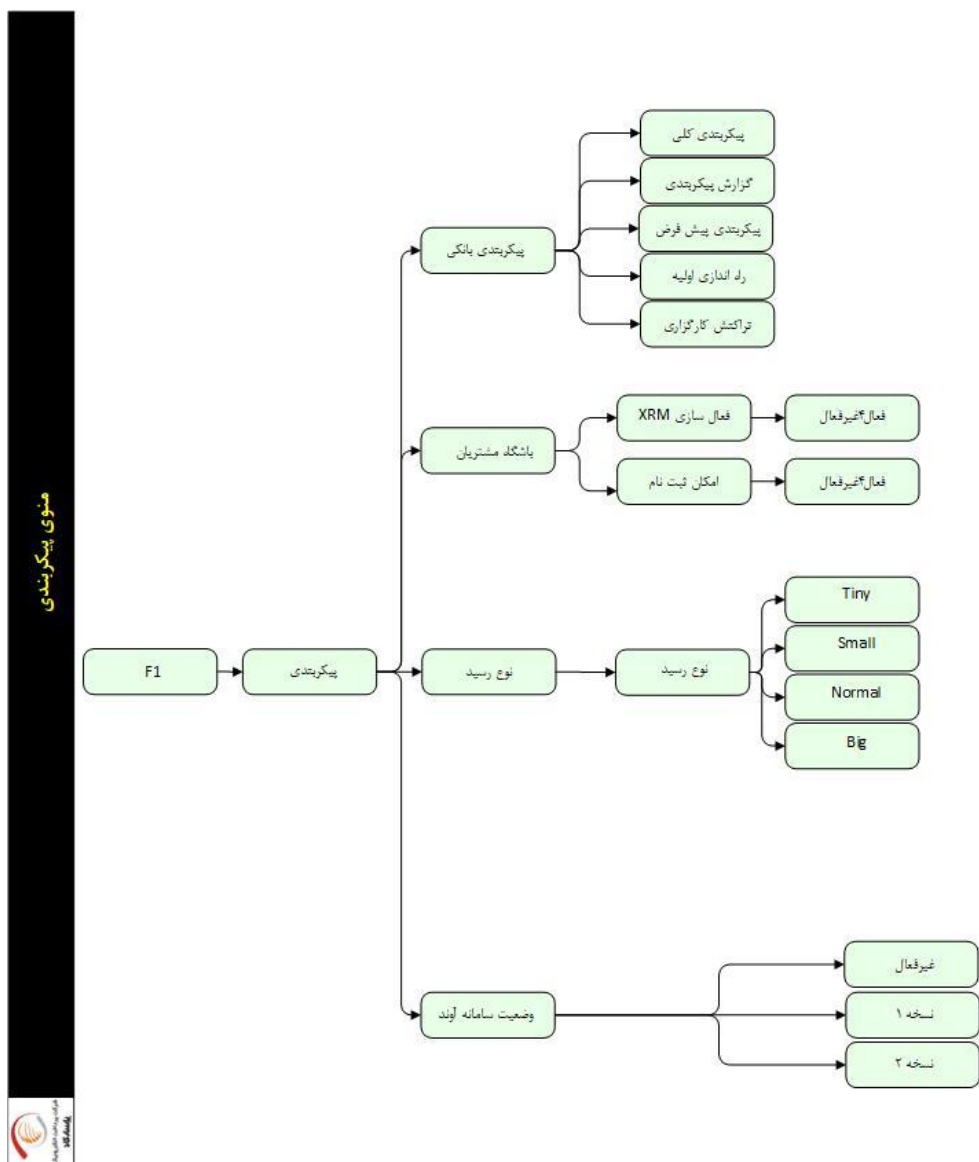
#### ۴- وضعیت سامانه آوند:

در صورتیکه عضو باشگاه مشتریان پرداخت الکترونیک باشید از طریق فعال کردن این گزینه می توانید از خدمات و مزایای این طرح استفاده نمایید که شامل گزینه های زیر می باشد:

نسخه ۱- نسخه ۲- غیرفعال

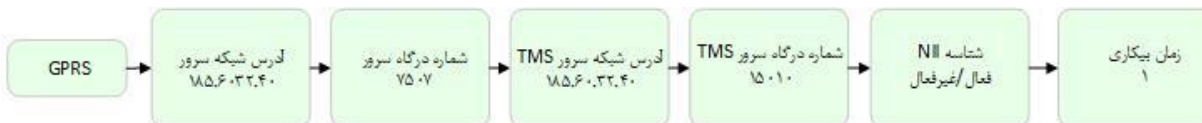
تصویب کنندگان:	تایید کنندگان:	تهیه کننده: انبار، لجستیک و تعمیرات

## منوی پیکربندی



تصویب کنندگان:	تایید کنندگان:	تهیه کننده: انبار، لجستیک و تعمیرات

نحوه ی پیکربندی دستگاه های ثابت و سیار در شکل زیر قابل مشاهده می باشد:



نکته: NII در پایانه های پورت ۲ (سایر بانک ها) مقدار ۲۲ و همچنین تنظیمات IP و پورت ارتباطی بصورت ذیل می باشد:

IP: ۱۸۵.۶۰.۳۲.۴۱

Port: ۱۲۰۰۳

### ✓ خاموش کردن

جهت خاموش کردن پایانه فروش استفاده می شود.

### معرفی منوی خرید:

### ✓ منوی خرید

با کشیدن کارت بر روی پایانه فروش، این منو ظاهر می شود و شامل گزینه های زیر می باشد:

#### ۱- خرید

پس از کشیدن کارت با استفاده از لمس گزینه خرید، ابتدا مبلغ و سپس رمز کارت وارد می شود.

#### ۲- موجودی با کارمزد ۱۲۰۶ ریال

پس از کشیدن کارت با استفاده از لمس گزینه موجودی و ورود رمز موجودی کارت نمایش داده می شود و امکان چاپ آن نیز فراهم است.

#### ۳- خرید شارژ

جهت خرید شارژ سیم کارت استفاده می شود که شامل شارژ عادی و شارژ مستقیم می باشد.

#### ۴- پرداخت قبض

تصویب کنندگان:	تایید کنندگان:	تهیه کننده: انبار، لجستیک و تعمیرات



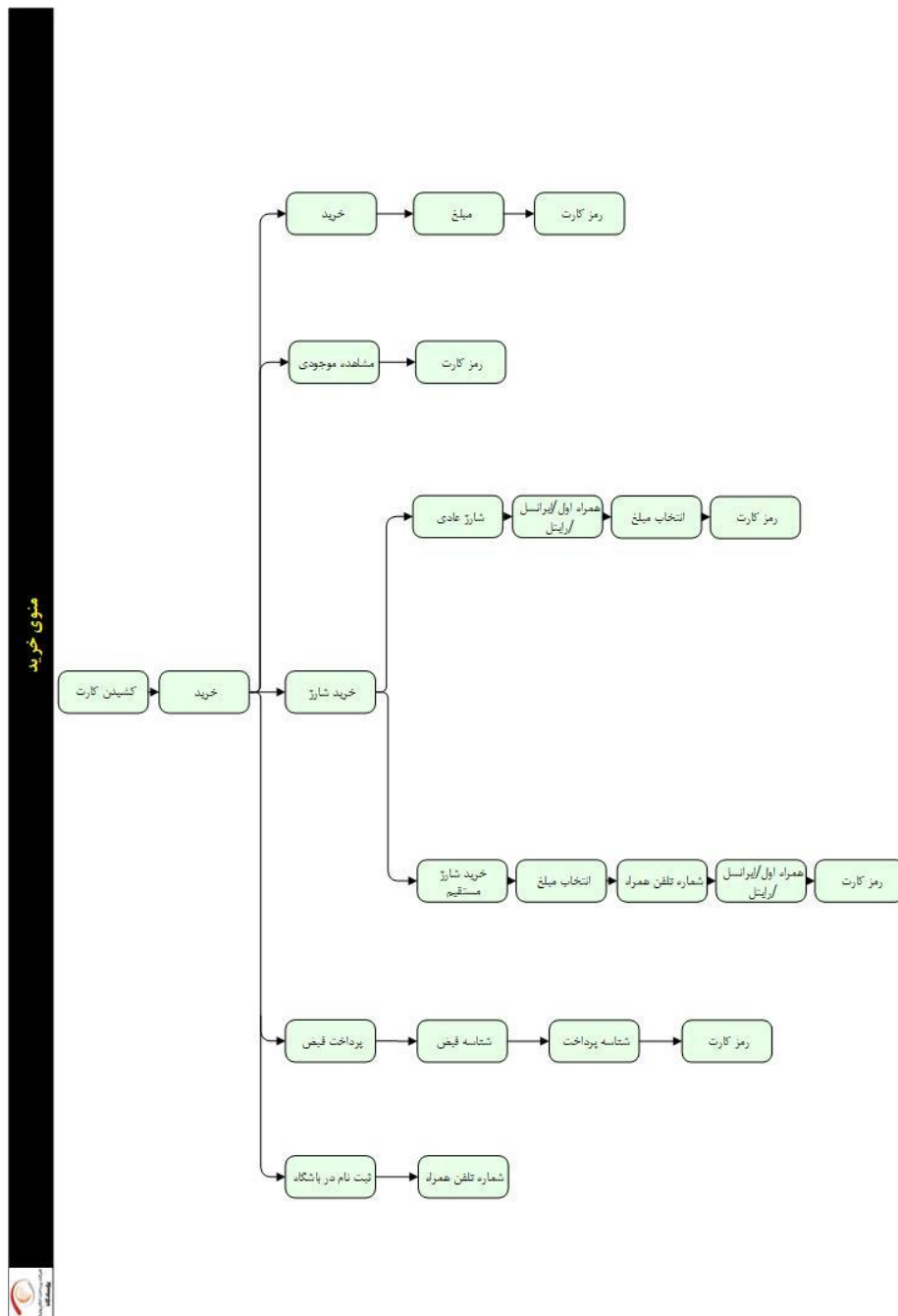
با وارد کردن شناسه قبض، شناسه پرداخت و رمز کارت، پرداخت قبض انجام می شود.

#### ۵- ثبت نام در باشگاه

جهت ثبت نام در باشگاه مشتریان پذیرنده استفاده می شود. این گزینه در صورت فعال سازی گزینه "ثبت نام در باشگاه" در منوی باشگاه مشتریان (زیرمنوی پیکربندی) فعال می شود.

تصویب کنندگان:	تایید کنندگان:	تهیه کننده: انبار، لجستیک و تعمیرات

شکل (منوی خرید)



تصویب کنندگان:	تایید کنندگان:	تهیه کننده: انبار، لجستیک و تعمیرات